

III. Ahmed Kitaplığındaki Katı' Tekniğinde Yapılmış Yazma Eser Kapak İçlerinin İncelenmesi

Şener KÜÇÜKTEPE*

ÖZ

Cilt; bir kitap veya mecmuanın yapraklarını dağılmaktan korumak için yapılan koruyucu kapağa denilmektedir. Ön ve arka kapaklar, miklep, sertab, sırt, iç kapaklar ve şiraze cildin bölümlerini oluşturur. Cilt kapakları kullanılan malzemeye göre sınıflandırılır ve süsleme tekniklerine göre incelenirler. Derinin ince ince oyularak altın zemin üzerine yapıştırılması suretiyle yapılan süsleme müşebbek veya katı' şemse adını alır. Cilt kapak içleri deri oyma olarak karşımıza çıkar ve sonraları kâğıt oymacılığı şeklinde devam eden katı' sanatı ile ilgili yapılan araştırmalarda genellikle kâğıt oymalar üzerinde durulmuş, deri oymacılığı araştırmalar yeterince yer bulamamıştır.

Topkapı Sarayı Müzesi Kütüphanesi Türkiye'nin en zengin yazmalarına sahip bir ihtisas kütüphanesidir. III. Ahmed Kitaplığı da bu kütüphane içerisinde yer almaktadır. Bu makalenin konusu III. Ahmed Kitaplığında bulunan katı' tekniğinde yapılmış yazma eser kapak içleridir. III. Ahmed Kitaplığında yer alan 15 ve 16. yüzyıl tarihli olan 5 cildin (TSMK, A.242, A.3169, A.1357, A.21, A.1585) kapak içi bezemesinde katı' sanatı tespit edilmiş ve betimsel araştırma yöntemi kullanılarak tezminatları açısından incelenmiştir. III. Ahmed Kitaplığındaki ciltlerin niteliği, cilt sanatı açısından bilimsel olarak tanıtılması amaçlanmıştır. Cilt sanatının önemli bir bölümünü oluşturan kapak içi süslemeleri açısından yapılan çalışmalarda eksiklikleri gidermek, dönem özelliklerini belgelemek, Türk sanatı açısından oldukça önemlidir.

Yazma eserlerin katı' sanatlı kapak içlerinde mühür ya da mücellitlerle ilgili bilgiye rastlanmamıştır. Ciltlerin kapak içleri kahverengi ve vişne çürüğü renk deri ile kaplanmıştır. Kapak içlerinde bordür, köşebent, şemse, salbek, miklep, sertab bölümlerinde katı' tekniği görülür.

* Dr., Kayseri/TÜRKİYE.

E-posta: skucuktepe@outlook.com, ORCID: 0000-0001-5224-8479.

DOI: 10.32704/erdem.2025.88.081

Makale Gönderim Tarihi: 13.03.2024 - Makale Kabul Tarihi: 24.10.2024 (Araştırma Mk.)

Ayrıca iç kapak üzerinde yer alan şemse ve miklepteki dendanlı form uygulaması, köşebentlerde Baba Nakkaş üslubunda içeriye doğru kıvrımların yer alması, Fatih döneminin özelliklerindedir. Şemseler dışında tam zeminli ciltler de bulunmaktadır. Kitapların kapak içleri genellikle lacivert, mavi, yeşil, altın, sülyen, siyah zemin üzerinde derinin oyulması ile yapılmış katı' tekniği tezyinata sahiptir. Katı' uygulamalarının deri üzerinde geleneksel motiflerin nasıl bir tasarımla uygulanmış olduğunun bilinmesi adına yapılan tespitlerde ayrıca önem arz etmektedir. Desenlerde Selçuklu tezyinatını devam ettiren rumi motifi, bitkisel motif kullanılmış ve 15. yüzyılda kullanılmaya başlanan bulut motifi de rumi motifinin yanına eklenmiştir. Yazma eser iç kapaklarının diğer kütüphanelerdeki örneklerle de karşılaştırması yapılmıştır. 15 ve 16. yüzyıl cilt iç kapak bezemelerinde yüzyıllar arası geçişler çok keskin değildir. Her yüzyılda bir önceki yüzyılın geleneğinin devamıyla birlikte şekil ve bezeme bakımından katı' sanatlı yazma iç kapaklar, dış kapak tarzında yapılmış, dönemin cilt üslubu ve tezyinat programını yansıtmaktadır.

Anahtar Kelimeler: Cilt, Sanat, Kapak İçi, Katı', III. Ahmed Kitaplık.

Manuscript in Katı’ Technique in The Library of Ahmed III. Examination of Book Cover Insides

ABSTRACT

Binding: is the protective cover that holds a book or a magazine together. The front and back covers, miklep, sertab, the spine, the inner covers and the headband, form the parts of the binding. Book covers are classified by the material used and analyzed according to their ornamentation techniques. The decoration made by delicately carving the leather and pasting it onto a gold background is called müşebbek or katı’ şemse. The inner covers of bindings appear as leather carvings, on the inner parts of the binding covers and later continued in the form of paper carving, paper carvings were generally emphasized, and leather carving researches were not sufficiently focused on.

The subject of this article Is the covers of manuscripts made in the katı’ technique in The Library of Ahmed III. The art of Katı’ was observed on the inner cover decoration of 5 manuscripts dated 15th and 16th centuries (TSMK, A.242, A.3169, A.1357, A.21, A.1585) in the The Library of Ahmed III. and analyzed in terms of their ornaments using the descriptive research method. To correct the deficiencies in the studies conducted in terms of inner cover decorations, which constitute an important part of bookbinding art, and to document the period characteristics are very important for Turkish art.

There is no information about the seal or the bookbinders on the katı’ art interior covers of the manuscripts. The inner covers of the bindings are bound in brown and cherry-maroon leather. Katı’ technique is seen in the application of borders, brackets, şemse, salbek, miklep, and sertab on the inner covers. In addition, sections of the dendan form in şemse and miklep on the inner cover and the inward folds in the style of Baba Nakkaş on the gussets are characteristics of the Fatih period. A comparison of manuscript interior covers with examples in other libraries was also done. The transitions between centuries in the decoration of the inner covers of 15th and 16th century bindings are not very clear. In each century, the tradition of the previous century continues, and the manuscript inner covers with katı’ art in terms of shape and ornamentation are made in the style of the outer cover, reflecting the binding style and ornamentation program of the period.

Keywords: Binding, Art, Inside Cover, Katı’, Ahmed III. Library.

Giriş

Cilt, kitabın yapraklarını dağılmaktan korumak için yapılan koruyucu kapaktır (Arseven 1983: 341). İlk ciltler tahtadan, daha sonraları deriden yapılmıştır ve yüzyıllar boyu süren gelişmeler neticesinde; estetik değer özelliği de kazanmıştır (Arıtan 1993: 551). Cilt, kitabın ön (sağ/üst) yüzünü örten ön kapak ve arka (sol/alt) yüzünü örten arka kapak, sırt, sertab, miklep ve kapak içi/iç kapak bölümlerinden oluşmaktadır. Cilt üzerindeki bezeme, dış ve iç kapak olmak üzere iki alanda görülür. Katı' veya müşebbek şemseli ciltte daha çok cildin iç kapaklarında görülür (Arıtan 2008: 85).

Katı' kelimesi, Arapça kesmek anlamına gelen (kat') kâğıt veya deri üzerine çizilmiş yazı ve motiflerin oyup çıkararak bir başka kâğıt ya da deriye yapıştırılmasıyla gerçekleştirilen sanatın adıdır. Bu şekilde yapılmış esere kâtia, sanatkarına kâtı' ve kattâ denir (Çağman 2002: 32). Katı' sanatında nevrege denilen bıçak kullanılır ve çirişli muhallebi ile yapıştırılır. Oyulup çıkarılan bölüme erkek oyma, oyulan bölüme dişi oyma adı verilmektedir (Çığ 1958: 160). Kitap kapaklarında 14. yüzyıl sonlarında görülmeye başlanan katı' şemseli ciltler, bu dönem ciltlerinin ve cilt işçiliğinin nadide örneklerini oluşturmuştur (Tanındı 2012: 19).

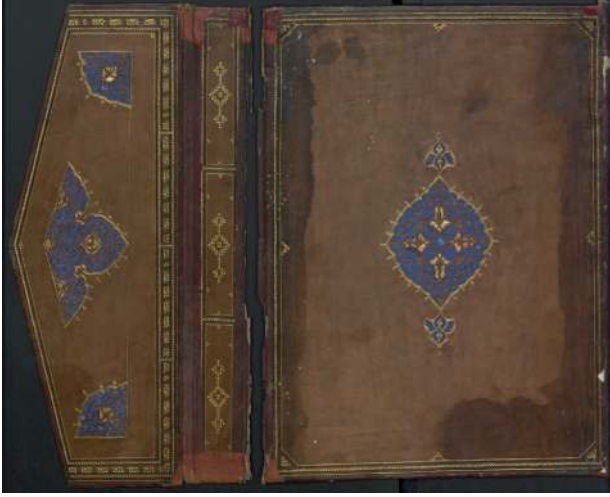
Topkapı Sarayı, müzeye dönüştükten sonra sarayda buldukları yere ve ilmî alanlarına göre sıralanarak on dört ayrı kitaplıkta toplanmıştır (Türkmen 2020: 36). III. Ahmed Kitaplığı da bunlar içerisinde yer almaktadır (Atbaş 1989: 263-264). III. Ahmed Kitaplığı kataloğundaki 15, 16. yüzyıla ait deri ciltler incelenmiş, sanatlı 5 adet yazma eser seçilmiş ve betimsel araştırma yöntemi kullanılarak tezyinat özellikleri açısından incelenmiştir. Seçilen yazma eser cilt kapakları üzerine yapılmış henüz herhangi bir yayın yoktur.

1. III. Ahmed Kitaplığı Yazma Eser Kapak İçlerinde Yer Alan Katı' Tezyinat

Kitap kapak içleri tarih sırasına göre yerleştirilmiş, ciltlerin malzemeleri, kullanılan renkler, yapım teknikleri, bezeme özellikleri bakımından ayrıntılarıyla incelenmiş ve fotoğrafları ile belgelenmiştir. Bu makalede ele alınan yazma eserlerin fotoğraf ve niteliksel özelliklerine ilişkin bilgiler Milli Saray İdaresi Başkanlığından izin alınarak ve kayıtlı arşiv envanterinde bulunan veriler esas alınarak düzenlenmiştir.

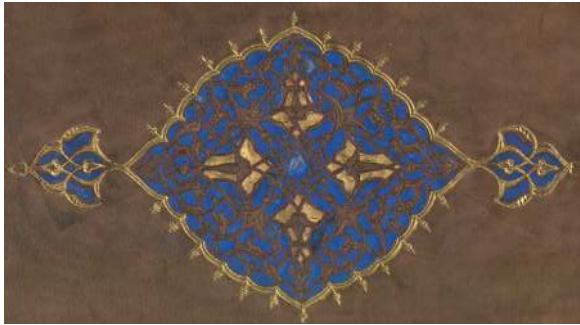
1.1. III. Ahmed 242 Envanter Numaralı Cilt

Araştırmada konu olan ilk eser A.242 envanter numarada kayıtlı “Camiu’s-Sahih”, Ebu Abdullah Muhammed b. İsmail el-Cu’fi el-Buhari tarafından yazılmıştır. 1338 yılında Kutlu Hacı b. Abdullah et-Türki tarafından istinsah edilmiştir. Vişneçürüğü rengindeki deri cildin mücellidi belli değildir. Arapça yazılan eser 27,5x37 cm.’dir.



Fotoğraf 1: A.242 Envanter Numaralı Cildin İç Kapağı ve Miklebi (TSMK, III. Ahmed Kitaplığı)

Kapak içinde kahverengi deri kullanılmış ve her iki kapak iç kompozisyonu da aynıdır. Kitabın kenarlarında cetvel arasında zencirek ve köşelerinde diyagonal çizgi ile basit üçgen oluşturulmuştur. Üçgenlerin yüzeyi basit düğüm kompozisyonu ile süslenmiş ve desenler altınlanmıştır. Kitabın uzun ve kısa kenar ortalarında düğüm motifi mevcuttur.



Fotoğraf 2: A.242 Envanter Numaralı Cildin Şemsesi (TSMK, III. Ahmed Kitaplığı)

Şemse; dilimli, oval $\frac{1}{4}$ birim simetrik olarak düzenlenmiştir. Şemse lacivert zemin üzerine katı' tekniği ile yapılmış kompozisyonla tezyin edilmiştir. Kompozisyon merkezden uçlara doğru sekiz köşeli yıldızdan çıkan, kartuş oluşturacak şekilde tepelik motiflerinin zemini altınlanmış ve motiflerin etrafı rumilerle çerçevelenmiştir. Şemsenin ucuna yerleştirilen salbekler, şemseye orantılı büyüklüktedir. Rumi motifi ile süslenen salbeklerin etrafı tahrirli, tığ motifleriyle hareketlendirilmiştir.



Fotoğraf 3: A.242 Envanter Numaralı Cildin Miklebi (TSMK, III. Ahmed Kitaplığı)

Miklep zencirek ve bordür ile kuşatılmıştır. Bordürler zencireklerle kartuşlara bölünmüş ve içerisi düğüm motifi ile süslenmiştir. Miklep şemsesi ve miklep köşebentleri lacivert zemin üzerine katı' tekniği ile bezenmiştir. Miklep köşeleri çeyrek daire şeklinde düzenlenerek köşebent bezemesine dönüştürülmüş rumilerle bezenmiştir. Miklep şemsesi dendanlı $\frac{1}{2}$ haçvari formda tasarlanmış ve tezyinatı rumî motifleriyle oluşturulmuştur. Üç eşit dikdörtgen panoya ayrılan sertab yüzeyi, geçmeler yaparak düğüm oluşturan motiflerin meydana getirdiği baklava dilimi şeklindedir.



Fotoğraf 4: A.242 Envanter Numaralı Cildin Miklep Köşebendi (TSMK, III. Ahmed Kitaplığı)

Tarihlendirme: Osmanlı ciltlerinin bilinen en eski örnekleri Fatih döneminde (Arıtan 2008: 80). Eser Osmanlı döneminde istinsah edilmesine rağmen, eserin ön ve arka dış kapakları birbirinden farklı olarak Selçuklu tarzında bezenmiştir. Selçuklu Cilt sanatı üslubu XV. yüzyıla kadar teknik, kompozisyon ve süsleme motiflerinde pek önemli bir ayrılık kaydetmeden devam etmiştir (Özen 2017: 20). Cildin ön kapak şemsesi daire formda, arka kapağı sekiz köşeli yıldız temeli üzerine kurgulanmıştır. Köşebentli olan cildin miklebi daire biçimindedir. Süleymaniye Kütüphanesi, Fatih 5004 envanter numarada 1454 tarihli “Şerhu’l-Lübâb”ın dış kapak daire form şemsesi (Arıtan 2008: 80), Mevlâna Müzesi 15 envanter numarada kayıtlı 1474 tarihli “Kur’an-ı Kerim” in arka dış kapak daire şeklindeki şemsesi (Kara 2015: 65); Süleymaniye 1009: Firuzabadi, Kamüsü’l-Muhit ve’l-Kabusi’l-Vasıt, 1455 tarihli eserin (Özen 2017: 83) katı’ şemseli kapak içi süslemesi eserin sekiz köşeli yıldız formu şemsesi ile benzer özellikler gösterir.

Kapak içi dış kapak tarzında yapılmış katı’ sanatlı ciltler Fatih dönemi cilt özelliklerindedir (Boydak 2016: 232-233). Mevlâna Müzesi 139 ve 143 envanter numarada kayıtlı 15. yüzyıla tarihlendirilen “Mecmu’a” isimli eserlerin kapak içleri katı’ tekniği ile yapılmıştır. 139 envanter numarada kayıtlı eserin miklep şemsesi, 143 envanter numaralı eserin ise köşebent, şemse bezemeleri “Camii’s-Sahih”in kapak içi miklep, köşebent ve şemsesi ile hemen hemen aynıdır (Kara 2015: 68-76). Cilt 15. yüzyılda yapılmış olmalıdır.

1.2. III. Ahmed 3169 Envanter Numaralı Cilt

İncelenen ikinci eser A.3169 envanter numarada kayıtlı “Kamilü’t-Tabir” Hasan el-Kari tarafından 1432 yılında istinsah edilmiştir. Kahverengi deri cildin mücellidi belli değildir. Farsça yazılan eser 20,5x28,3 cm.’dir.



Fotoğraf 5: A.3169 Envanter Numaralı Cildin İç Kapağı ve Miklebi (TSMK, III. Ahmed Kitaplığı)

Kapak içinde kahverengi deri kullanılmış, her iki kapağın deseni aynı düzenlenmiştir. Kapaklar iki sıra altın cetvel ile çerçevelemiş; kenar ortalarına, köşelerine ve sertab bölümüne aletle yapılmış düğüm motifleri yerleştirilmiştir.



Fotoğraf 6: A.3169 Envanter Numaralı Cildin Şemsesi (TSMK, III. Ahmed Kitaplığı)

Kapak merkezinde kenarları dilimli oval şemsenin etrafı bezemeli bir kuşakla çerçevelemiş. Merkezdeki şemse yüzeyi alttan ayırma şemse olarak düzenlenmiştir. Bezemesi ¼ simetrideki rumi motifleri ile oluşturulmuştur. Merkezin etrafını saran kuşak katı' tekniğindedir. Kuşak süslemesinde dal

üzerinde penç ve gonca gül motifi görülür. Salbek yazma tarzında yapılmış tepelik motifidir, şemseye bitişiktir. Şemsenin etrafı tahrirlenmiş, şemse ve salbek etrafına tığ çekilmiştir.



Fotoğraf 7: A.3169 Envanter Numaralı Cildin Miklebi (TSMK, III. Ahmed Kitaplığı)

Miklep şemsesi haçvari formdadır ve dikeyde yarısı uygulanmış, rumi motifleri ile tezyin edilmiştir. Miklep şemsesi de kapakta olduğu gibi merkezde ve merkezin etrafını saran kuşaktan oluşmaktadır. Merkezdeki bezeme lacivert zemin üzerine deri yüzeylerin oyulması ile oluşturulan katı’ uygulamasıyla yapılmıştır. Katı’ uygulamasının etrafı ise alttan ayırma tarzda süslenmiştir. Miklep şemsesinin etrafı da tahrirli ve tığlarla vurgulanmıştır.

1.3.III. Ahmed 1357 Envanter Numaralı Cilt

Çalışmada ele alınan üçüncü eser A.1357 envanter numarada kayıtlı “Mesnevi” dir. Mevlâna Celaleddin Rumi tarafından yazılmış, 1434 yılında ve Ebü'l-Kasım Ali b. Ahmed tarafından istinsah edilmiştir. Kahverengi deri cildin mücellidi belli değildir. Farsça yazılan eser 19x27,3 cm.’dir.

Kapak içinde kahverengi deri kullanılmış, ön ve arka kapak kurgusu aynıdır. Cetveller arasındaki zencirek kuşağı ile çerçevelemiştir. Bu zencirek içteki zencirekle birlikte kapakları çerçeveleyen bordürü de kuşatmaktadır. Bordür yüzeyi aletle yapılmış kırık çizgilerin farklı eksenlerde alt-üst geçmeler yapmasıyla oluşmuş geometrik kompozisyondur.



Fotoğraf 8: A.1357 Envanter Numaralı Cildin İç Kapağı ve Miklebi (TSMK, III. Ahmed Kitaplığı)

Köşebentler içeriye yuvarlak kıvrımlıdır. Baba Nakkaş üslubunda (Aşıcı 2015: 310) klasik tarza yakın, şemse ve köşebentlerde içeriye doğru yuvarlak yapan kıvrımların yer alması Fatih Sultan Mehmed döneminin özelliklerindedir (Boydak 2016: 229). Uçlarında yarım salbek uygulaması vardır. Köşebentte, lacivert renkli zemin üzerine katı' sanatı uygulanmış ve dalların taşıdığı tepelik ve rumi motifleri mevcuttur.



Fotoğraf 9: A.1357 Envanter Numaralı Cildin Köşebendi (TSMK, III. Ahmed Kitaplığı)

Kapak merkezinde dilimli ve oval biçimli şemsenin içerisindeki süsleme lacivert zemin üzerine katı' tekniğinde yapılmıştır. Şemsenin yüzeyi ince

işlenmiş tepelik ve rumi motifleri ile bezenmiştir. Ayrıca dendanlar ile yüzeyde sapları merkezde birbirine bağlanan ve üzeri altınla boyanmış dikey ekseninde büyük, yatay ekseninde ise küçük iki adet tepelik şeklinde paftalara ayrılmıştır.



Fotoğraf 10: A.1357 Envanter Numaralı Cildin Şemsesi (TSMK, III. Ahmed Kitaplığı)

Salbekler, tepelik şeklinde olup şemseyle orantılı büyüklüktedir. Şemsenin ucuna ortabağ ile yerleştirilmiştir. Salbeklerin yüzeyi girift bir şekilde rumilerle süslenmiş ve zemini lacivert olan motifler altınlanmıştır.

Miklep süsleme kompozisyonu da katı’ tekniğindedir. Zemin lacivert, motifler deri renginde bırakılmıştır. Tam zeminli miklep yüzeyi kıvrım dallar üzerinde rumi ve tepelik motifleriyle süslenmiştir. Altın ile yatay ve dikey ekseninde dendanlar ile tepelik şeklinde paftalar oluşturularak şemse görüntüsü verilmiştir.

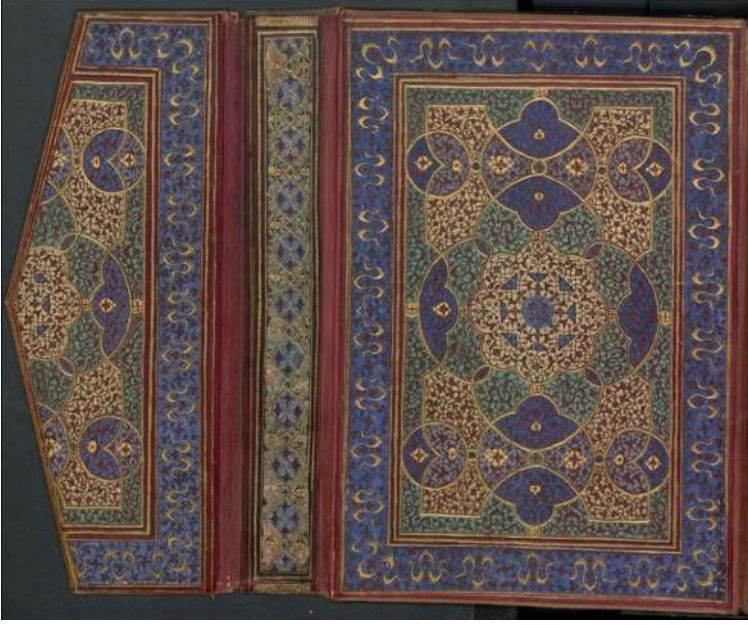


Fotoğraf 11: A.1357 Envanter Numaralı Cildin Miklep Detayı (TSMK, III. Ahmed Kitaplığı)

Sertab yüzeyi üç eşit dikdörtgen panoya ayrılmıştır. Sertab yüzeyinde ortadaki pano tamamıyla düğüm motifiyle, diğer panolarda ise merkezde düğüm motifi ile oluşturulan baklava dilimi mevcuttur.

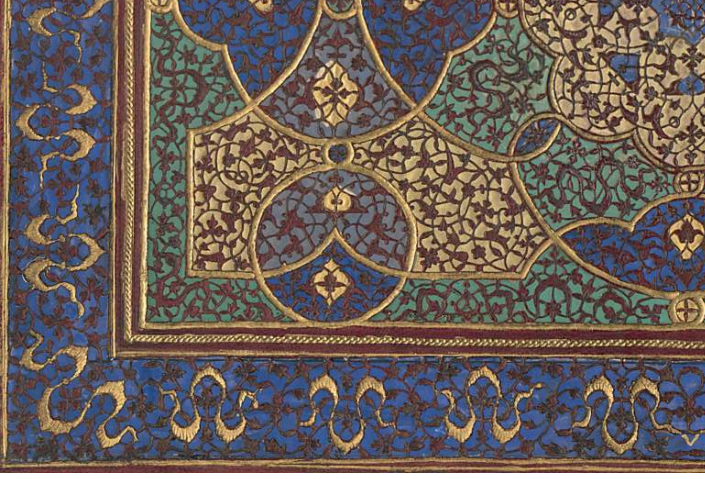
1.4. III. Ahmed 21 Envanter Numaralı Cilt

İncelenen dördüncü eser ise A.21 envanter numarada kayıtlı “Tefsir-i Mevahib-i Aliye” 1519 yılında İbn Rafieddin Fazlullah tarafından istinsah edilmiştir. Koyu kahverengi deri cildin mücellidi belli değildir. Farsça yazılan eser 23,5x33 cm.’dir.



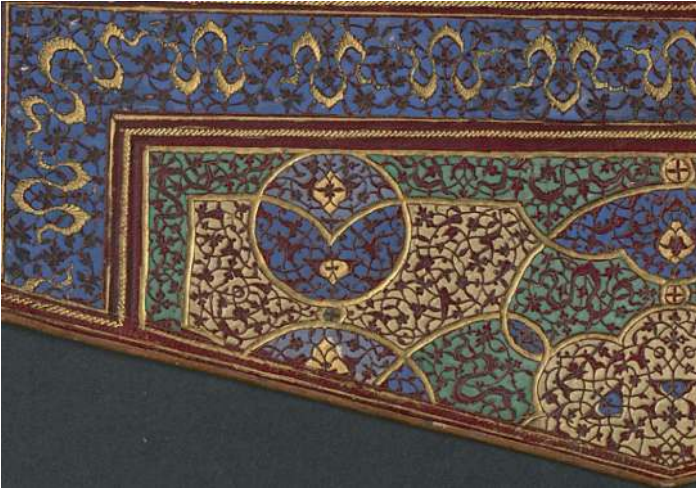
Fotoğraf 12: A.21 Envanter Numaralı Cildin İç Kapağı ve Miklebi (TSMK, III. Ahmed Kitaplığı)

Kapak içi vişneçürüğü deri ile kaplanmıştır. Ön-arka kapak içi ve miklep tezyinatı birbirinin aynıdır. Tam zemin tezyinatlı cilt, vişneçürüğü derinin oyulması ile yapılmış katı’ tekniğidir. Cildin bordür zemini lacivert, motiflerinde ise bulut, penç, gonca ve yapraklar kullanılmıştır. Bordürde bulut motifi altın, diğer bezemeler deri renginde bırakılmıştır. Bordürün etrafını cetvel ve sarmal zencirekler kuşatmıştır.



Fotoğraf 13: A.21 Envanter Numaralı Cildin İç Kapak Detayı
(TSMK, III. Ahmed Kitaplığı)

Merkezde madalyon ve madalyondan çıkan paftalara ayrılmış olan yüzeyde rumi, bulut, hatayi, penç, gonca ve yaprak motifleri yer alır. Yüzey zemini lacivert, mavi, yeşil, altın ile renklendirilmiştir; motiflerde ise renk kullanılmamıştır. Sertab kare ve dikdörtgen formda paftalara ayrılmış, bitkisel motiflerle süslenmiştir. Zemininde altın, yeşil ve mavi renk kullanılmıştır. Motifler deri rengindedir.



Fotoğraf 14: A.21 Envanter Numaralı Cildin Miklep Detayı
(TSMK, III. Ahmed Kitaplığı)

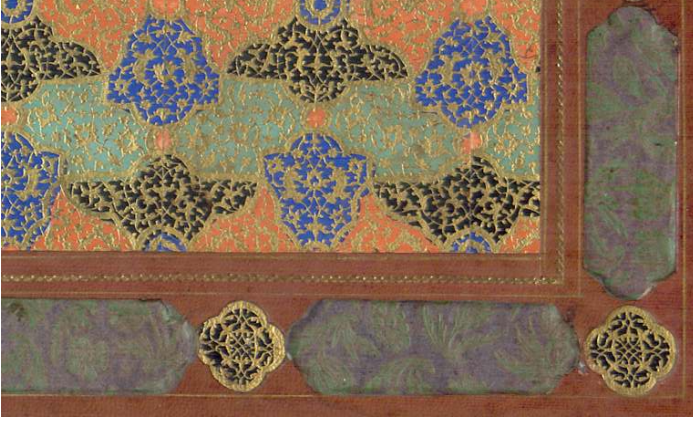
1.5. III. Ahmed 1585 Envanter Numaralı Cilt

Ele aldığımız son eser ise A.1585 envanter numarada kayıtlı “Külliyat-ı Cami” dir. Vişneçürüğü deri cildin mücellidi ve yazarı belli değildir. Farsça yazılan eser 26,5x38 cm.’dir.



Fotoğraf 15: A.1585 Envanter Numaralı Cildin İç Kapak ve Miklebi (TSMK, III. Ahmed Kitaplığı)

Kapak içi vişneçürüğü deri ile kaplanmıştır. Ön-arka kapak ve miklep bezemesi aynıdır. Tam zemin tezyinatlı cildin bordürü dikkörtgen ve kare formda kartuşlardan meydana gelmiştir. Kare formundaki kartuş katı’ tekniğinde yapılmıştır. Rumi ve tepelik motifleri ile tezyin edilen kartuşun zemini siyah, motifler altın ile renklendirilmiştir. Dikkörtgen formdaki kartuşlar ise ebru kâğıt ile kaplanmıştır. Bordürün etrafını cetvel ve sarmal zencirekler kuşatmıştır.



Fotoğraf 16: A.1585 Envanter Numaralı Cildin İç Kapak Detayı
(TSMK, III. Ahmed Kitaplığı)

Tam zemin tezyinatlı yüzey paftalara ayrılmıştır. Yüzey bezemesi rumi, tepelik, bulut ve bitkisel motiflerden müteşekkildir. Motifler altın, zemin ise yeşil, sülyen, mavi ve siyah renktir.

Sertab kenarında cetvel arasında zencirek görülür. Sertab yüzeyinde dışta küçük dikdörtgen formda kartuşların oluşturduğu bordür kuşağı vardır. Bordür yüzeyi ebru kâğıt ile kaplanmıştır. Bordür kuşağının içinde dıştakine göre daha büyük dört adet kartuş yer alır. Kartuş zemini tamamen altınlanmıştır. Siyah renkle üzerine yazı yazılmış, silindiği için okunamamıştır.

Tarihlendirme: A.1585 envanter numarada kayıtlı “Külliyat-ı Cami” isimli eserin istinsah tarihi bilinmemektedir. Bursa İnebey Yazma Eser Kütüphanesinde Haraççioğlu 59 envanter numarada kayıtlı 1562 tarihli “Mevâhib-i Âliyye” (Boydak 2019: 122), Topkapı Sarayı Müzesi Kütüphanesi R.877 envanter numaralı 1576 tarihli “Hamse-i Nizamî” (Tanındı 2016: 225), K.40 envanter numaralı 1578 istinsah tarihli “Kur’an-ı Kerim” (Güleç 2007: 32) isimli eserlerle iç kapak süsleme kompozisyonu, teknik ve renk özelliklerinin benzerliklerinden dolayı cilt 16. yüzyılda yapılmış olmalıdır.

2. Değerlendirme ve Sonuç

Çalışmamızda, 5 adet yazma eserin kapak içleri ele alınmıştır. Eserlerin istinsah tarihleri, üslupları dikkate alındığında III. Ahmed Kütüphanesi’ndeki A.3169, A.1357 envanter numaralı ciltler 15.

yüzyıl, A.21 envanter numaralı cilt 16. yüzyıldır. A.242 ve A.1585 numaralı yazma eserlerin ciltleri diğer kütüphanelerde yer alan yazma eser ciltleri ile kompozisyon, teknik ve renk özellikleri açısından incelenerek A.242 envanter numaralı cilt 15. yüzyıl, A.1585 envanter numaralı eser 16. yüzyıl dâhilinde ele alınabileceği belirlenmiştir.

12. yüzyıl ortalarından itibaren deri cilt kapaklarında kahverengi ve tonları kullanıldığı bilinmektedir (Mahir 2014: 133). Deri cilt kapaklarında, Fatih dönemi ile kahverenginin çeşitli tonlarının yanına siyah, kırmızı, mavi, mor, vişneçürüğü, nefti, zeytuni ve tahini deriler eklenmiştir. Diğer dönemlerde deri ciltler bu renkler ve tonları ile kaplanmıştır (Arıtan 2008: 80). Çalışmamızda eserlerin kapak içlerinin deri ile kaplandığı görülmüş, mücellitlerle ilgili bilgiye rastlanmamıştır. 15. yüzyıla ait ciltlerin kapak içi (A.242, A.3169, A.1357) kahverengi, 16. yüzyıla ait kapak içlerinde ise (A.21, A.1585) vişne çürüğü renk deri kullanılmıştır.

İncelediğimiz 15 ve 16. yüzyıl yazma kapak içlerinde baskı tekniği ile cetvel ve zencirek uygulaması mevcuttur. Hepsinde cetvel vardır ve zencirek S sarmal şeklindedir. Sadece A.3169 envanter numaralı kapak içinde zencirek görülmez. Bordür kenar bezemelerinde baskı (A.242, A.1357) ve katı tekniğinde (A.21, A.1585) yapılmıştır. Bordür tezyinatında geometrik (A.242, A.1357), bitkisel, bulut (A.21) ve rumi (A.1585) motifi görülür.

Kapak içlerinde, Selçuklu ciltlerinde görülen köşebent kurgulanmış (A.242), diyagonal çizgi ile oluşturulan üçgen kısımlara baskı tekniğinde düğüm motifi (A.3169) uygulanmıştır. Ayrıca A.242 envanter numaralı cildin miklep köşebenti çeyrek daire biçimindedir ve katı' tekniğinde yapılmıştır. Köşebent klasik tarza yakın, içeriye yuvarlak kıvrımlıdır A.1357. Baba Nakkaş üslubunda içeriye doğru kıvrımların yer alması, Fatih döneminin özelliklerindedir. Köşebent bezemesi bulunmayan tam zemin tezyinatlı ciltlerde yer almaktadır (A.21, A.1585). Katı' tekniğinde yapılan köşebent tezyinatı rumi (A.242, A.1357) motifleri ile süslenmiştir.

Kitapların kapak içleri genellikle lacivert (A.242, A.3169, A.1357), lacivert, mavi, yeşil, altın (A.21) ve yeşil, sülyen, mavi, siyah (A.1595) zemin üzerinde derinin oyulması ile yapılmış katı' tekniğinde tezyinata sahiptir. Kapak merkezinde oval dilimli şemseler (A.242, A.3169, A.1357) dışında tam zeminli ciltlerde bulunmaktadır (A.21, A.1585.). 15. yüzyılın ikinci yarısından itibaren kullanılan alttan ayırma şemse (A.3169) katı' tekniği ile uygulanmıştır. Şemse yüzey bezemesinde rumi motifi (A.242, 3169,

A.1357) bitkisel motif (A.3169) ve 15. yüzyılda kullanılmaya başlanan bulut motifi de (A.21, A.1585) rumi motifinin yanına eklenmiştir.

Salbekler de katı’ (A.242, A.1357) ve yazma cilt (A.3169) tekniğindedir. Salbek erken Osmanlı döneminde olduğu gibi şemselerin ucuna yerleştirilmiştir (A.242, A.1357). Salbekler, şemse yüzeyinde kullanılan motifler ile süslenmiştir.

Miklep şemselerinde haçvari form (A.242, A.3169) ve tam zeminli yüzey yer alır. Miklep tezyinatı, genellikle şemse süslemesiyle aynıdır.

Baskı tekniği ile yapılmış sertab (A.242, A.3169, A.1357) geometrik motiflerle bezenmiştir. Katı’ tekniğinde süslenen sertab bölümüne sahip kapak içlerinde A.21 bitkisel motif görülür. Sertabı ebrulu kâğıt ile kaplanmış ve silinmiş olsa da yazı ile süslenmiş (A. 1585) kapaklara da rastlanır.

III. Ahmed Kütüphanesi A.242 envanter numaralı cilt, Süleymaniye Kütüphanesi, Fatih 5004 envanter numarada 1454 tarihli “Şerhu’l-Lübâb”ın dış kapak daire form şemsesi (Arıtan 2008: 80), Mevlâna Müzesi 15 envanter numarada kayıtlı 1474 tarihli “Kur’an-ı Kerim” in arka dış kapak daire şeklindeki şemsesi (Kara 2015: 65); Süleymaniye 1009: Firuzabadi, Kamusü’l-Muhit ve’l-Kabusî’l-Vasıt, 1455 tarihli (Özen 2017: 83) eserin katı’ şemseli kapak içi süslemesi eserin sekiz köşeli yıldız formu şemsesi ile benzer özellikler gösterir. Mevlâna Müzesi 139 ve 143 envanter numarada kayıtlı 15. yüzyıla tarihlendirilen “Mecmu’a” isimli eserlerin kapak içleri katı’ tekniği ile yapılmıştır. 139 envanter numarada kayıtlı eserin miklep şemsesi, 143 envanter numaralı eserin ise köşebent, şemse bezemeleri “Camîu’s-Sahih” in kapak içi miklep, köşebent ve şemsesi ile hemen hemen aynıdır (Kara 2015: 68-76). Cilt 15. yüzyılda yapılmış olmalıdır.

A.3169 envanter numaralı iç kapak şemsesi Raşid Efendi Kütüphanesi 838 envanter numarada kayıtlı “Hallü Müşkilati’l-İşaret ve’t-Tenbihat” isimli eserin dış kapak şemse deseni ile aynıdır. A.3169 envanter numaralı eserin katı’ tekniği uygulaması diğer yazma eserde soğuk şemse olarak görülür (Özbek 2005: 66). Süleymaniye Kütüphanesi Fatih 2813 envanter numarada kayıtlı “Mesnevi” isimli eserin kapak içi şemsesi ile bezeme ve teknik yönünden aynıdır (Oral 2008: 46).

A.21 envanter numarada kayıtlı cildin kapak içi yüzey bezemesinde kullanılan süsleme ½ oranında miklepte kullanılmıştır. Miklep yüzey süslemesi, Süleymaniye Kütüphanesi Fatih 4172 numarada kayıtlı eserin miklep yüzey süslemesi, renkleri, tekniği ile aynıdır (Coşkun 2004: 120).

A.1357 envanter numaralı eserin kapak içi şemsesi, Süleymaniye Kütüphanesi Fatih 2812 numarada kayıtlı cildin kapak içi şemsesi (Özen 2017: 85), Tire Necip Paşa Kütüphanesi 394 envanter numarada kayıtlı “Divan” (Edis 2006: 86) isimli eserin kapak içi bezemesi ile aynıdır. Süleymaniye Kütüphanesi Fatih 3779 envanter numaralı cildin miklep bezemesi benzer karakterdedir (Oral 2008: 38).

A.1585 envanter numaralı cildin kapak içi Bursa İnebey Yazma Eser Kütüphanesinde Haraççioğlu 59 envanter numarada kayıtlı “Mevâhib-i Âliyye” (Boydak 2019: 122), Topkapı Sarayı Müzesi Kütüphanesi R.877 envanter numaralı “Hamse-i Nizami” (Tanındı 2016: 225), K.40 numarada kayıtlı “Kur’an-ı Kerim” (Güleç 2007: 32) isimli eserlerle kapak içi süsleme kompozisyonu, teknik ve renk özellikleri yönünden benzer karakterdedir.

Sonuç olarak 15. yüzyıla ait ciltlerin kapak içinde kahverengi, 16. yüzyıla ait kapak içlerinde ise vişne çürüğü renk deri kullanılmıştır. Kapak içlerinde, Selçuklu geleneğini taşıyan köşebent olduğu gibi klasik tarza yakın, Baba Nakkaş üslubunda içeriye doğru kıvrımlı Fatih döneminin karakteri olarak kendini gösteren köşebentte bulunur. Kapak merkezinde oval dilimli şemseler 15. yüzyılın ikinci yarısından itibaren kullanılan alttan ayırma şemse, katı’ tekniği ile uygulanmıştır. Salbekler de katı’ ve yazma cilt tekniğindedir. Salbek erken Osmanlı döneminde olduğu gibi şemselerin ucuna yerleştirilmiştir. Tam zemin tezyinatlı kapak içi ve miklep yüzey süslemesi de yer almaktadır. Kitapların kapak içleri genellikle lacivert zemin üzerinde derinin oyulması ile yapılmış katı’ tekniğinde tezyinata sahiptir. Tezyinata geometrik, bitkisel ve rumi motif yer alırken 15. yüzyıldan itibaren kullanılan bulut motifi de görülür.

Ciltler tezyinat açısından incelenmiş, diğer kütüphanelerdeki örneklerle de karşılaştırılmıştır. 15 ve 16. yüzyıl cilt iç kapak bezemelerinde yüzyıllar arası geçişler çok keskin değildir. Her yüzyılda bir önceki yüzyılın geleneğinin devamıyla birlikte şekil ve bezeme bakımından katı’ sanatlı yazma iç kapaklar, dış kapak tarzında yapılmış, dönemin cilt üslubu ve tezyinat programını yansıtmaktadır.

KAYNAKÇA

Araştırma İnceleme Eserleri

Arıtan, Ahmet Saim (1993). “Ciltçilik”, *TDV İslâm Ansiklopedisi*, Cilt 7, İstanbul, s.551-557.

Arıtan, Ahmet Saim (2008). *Türk Kitap Medeniyeti*, İstanbul: İstanbul Büyükşehir Belediyesi.

Arseven, Celal Esat (1983). “Cild”, *Sanat Ansiklopedisi*, Cilt I, İstanbul: Maarif Basımevi, s.341-348.

Aşıcı, Seher (2015). “Kitap Dostu Bir Sultan: Fatih”, *Hat ve Tezhip Sanatı*, Ankara, s.301-319.

Atbaş, Zeynep (1989). “Topkapı Sarayı Müzesi Kütüphanesi”, *TDV İslâm Ansiklopedisi*, Cilt 41, Ankara, s.263-264.

Boydak, Fatma Şeyma (2016). “Fatih Dönemi Cild Sanatı”, *V. Türkiye Lisansüstü Çalışmaları Kongresi*, Bildiriler Kitabı III.

Boydak, Fatma Şeyma (2019). “16. Yüzyıl Osmanlı Cild Sanatı ve Bursa İnebey Yazma Eser Kütüphanesi’ndeki Tam Zemin Tezyinatlı Örnekleri”, *Osmanlı Dönemi Bursa ve Sanat Tarihi Yazıları*, Konya: Palet Yayınları.

Coşkun, Berrin (2004). *Klasik Türk Kitap Kapaklarının Süsleme Özellikleri ve Katı’ Sanatının Bunlar İçindeki Yeri*, Ankara: Gazi Üniversitesi Eğitim Bilimleri Enstitüsü, Yüksek Lisans Tezi.

Çağman, Filiz (2002). “Katı”, *TDV İslâm Ansiklopedisi*, Cilt 25, Ankara, s.32-35.

Çığ, Kemal (1958). “Türk Oymacıları (Katıgları) ve Eserleri”, *Yıllık Araştırmalar Dergisi* 2, s. 160.

Edis, Arife (2006). *Tire Necip Paşa Kütüphanesi’ndeki Cild Örnekleri*, Konya: Selçuk Üniversitesi Sosyal Bilimler Enstitüsü, Yüksek Lisans Tezi.

Güleç, Ayla (2007). *Topkapı Sarayı Kütüphanesindeki Seçilmiş Klasik Şemse Cilt Kapakları*, İstanbul: Mimar Sinan Güzel Sanatlar Üniversitesi Sosyal Bilimler Enstitüsü, Yüksek Lisans Tezi.

Kara, Hacer (2015). *Konya Mevlâna Müzesi Müzelik Eserler Bölümünde Bulunan Osmanlı Dönemi Ciltler*, Konya: Selçuk Üniversitesi Sosyal Bilimler Enstitüsü, Doktora Tezi.

Mahir, Banu (2014). “Anadolu Selçuklu Döneminde Kitap Sanatları”, *Anadolu Selçuklu Uygarlığının İzinde*, Kayseri, Kayseri Büyükşehir Belediyesi, s.133-154.

Oral, Fatma Zehra (2008). *Süleymaniye Kütüphanesi Fatih Yazmaları 'ındaki Bazı Kat'lı Cildler*, Konya: Selçuk Üniversitesi Sosyal Bilimler Enstitüsü, Yüksek Lisans Tezi.

Özbek, Yıldırım (2005). *Kayseri Raşit Efendi Kütüphanesindeki Kitap Kapakları*, Kayseri: Erciyes Üniversitesi Yayını.

Özen, Mine Esiner (2017). *Türk Cilt Sanatı*, Ankara: İşaret Yayınları.

Tanırdı, Zeren (2012). “Türk Sanatında Kitap”, *Sakıp Sabancı Müzesi Kitap Sanatları ve Hat Koleksiyonu*, İstanbul, s.9-29.

Tanırdı, Zeren (2016). “Topkapı Sarayı Kitap Hazinesi'nin Nadide Eserlerinden Bir Diğeri: Hazine 2166 Numaralı Safevi Albümü Hakkında”, *Sanat Tarihi Yıllığı 25*, s.187-238.

Türkmen, Emel (2020). *Topkapı Sarayı Müzesi Hazine Koleksiyonundaki Süleymanname Eserinin Cildi ve Yeni Uygulamalar*, İstanbul: Mimar Sinan Güzel Sanatlar Üniversitesi, Güzel Sanatlar Enstitüsü, Yüksek Lisans Tezi.

Arşiv Belgeleri

TSMK, Ebu Abdullah Muhammed b. İsmail el-Cu'fi el-Buhari, *Camii's-Sahih*, Hazine, 1338.

TSMK, Hasan el-Kari, *Kamilü't-Tabir*, Hazine, 1432.

TSMK, Mevlâna Celaleddin Rumi, *Mesnevi*, Hazine, 1434.

TSMK, İbn Rafieddin Fazlullah, *Tefsir-i Mevahib-i Aliye*, Hazine, 1519.

TSMK, *Külliyat-ı Cami*, Hazine.